

NÃO DEFINITIVOS

PÍLULA

Como Tomar:

1º Cartela

- Iniciar no 1º dia da menstruação

Demais Cartelas

- Sempre no 2º dia da menstruação



PÍLULA DO DIA SEGUINTE

1º Comprimido

- Se toma nas primeiras 12 horas após a relação sexual desprotegida.

2º Comprimido

Se toma nas primeiras 12 horas após o 1º.

Caso Ocorra Vômito - Repetir a tomada.

Indicação: Relações sexuais desprotegida, Falha na anticoncepção (furas a camisinha), Violência Sexual (estupro).

- Reduz incidência de gravidez em torno 75 %, efeitos Colaterais: vômito, irregularidade menstrual



INJETAVEL

1º Injeção - No 1º dia da menstruação.

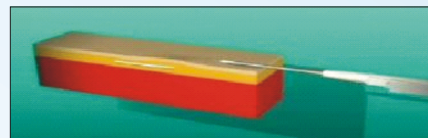
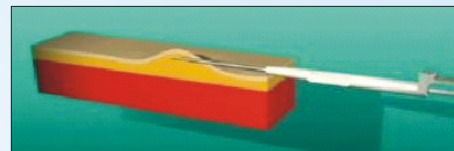
Demais Injeções - De 90 / 90 dias ou de 30 / 30 dias conforme indicação medica.



IMPLANTES SUBCUTÂNEOS

O implante possui três anos de duração, pode ficar sem menstruar. Esta indicado (inclusive) para puérperas e adolescentes, possui eficácia próxima de 100%.

Dificuldade - Custo Alto



Implantes Subcutâneos

Dr. Thiago Duarte

Saúde da Mulher



Fale com Dr. Thiago:

(51) 91342147

(51) 91360451

www.drthiagoduarte.com.br

duharte@terra.com.br

[Twitter.com/drthiagoduarte](https://twitter.com/drthiagoduarte)

[Facebook.com/drthiagoduarte](https://facebook.com/drthiagoduarte)

Câncer de Mama

O que é

É um tipo de câncer que se manifesta com mais frequência em mulheres brasileiras.

A maior incidência ocorre em mulheres a partir dos 40 anos, o que não impede que ocorra em mulheres mais novas.

Sintomas

Pequeno nódulo nos seios.

Enrugamento ou elevações da pele em uma área do seio.

Uma mudança no tamanho ou no formato do seio.

Um ou mais nódulos nas axilas.

Diagnóstico

Fazer um auto-exame.

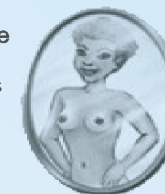
Fazer exame médico pelo menos uma vez no ano.

Fazer mamografia em mulheres a partir de 40 anos de idade.

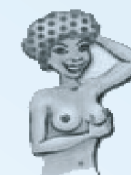
Como realizar o auto-exame

1 Diante do espelho observe se há alterações na pele como retrações e abaulamentos.

Além de alterações no formato das mamas, eleve e abaixe os braços lentamente.



2



Durante o banho faça a palpação de ambas as mamas com a pele molhada ou ensaboada. Eleve o braço através da cabeça e deslize os dedos suavemente por toda a mama até a axila.



3

Deitada realize a palpação da mama esquerda mantendo a mão esquerda sob a cabeça e depois repita o exame com o braço esquerdo próximo ao corpo. Deslize os dedos da mão direita pelas partes internas e externas da mama.



Repita o procedimento na outra mama.

Câncer do Colo do Útero

A prevenção é o melhor para a saúde e isto se dá com a realização do exame preventivo anualmente.

No Brasil, estima-se que o câncer de colo de útero seja a terceira neoplasia maligna mais comum entre as mulheres, sendo superado pelo câncer de pele e pelo câncer de mama.

Cuidados



- O uso de preservativo nas relações sexuais é fundamental;
- É muito importante fazer a higiene íntima adequada;
- Consulte regularmente o ginecologista;
- O uso de anticoncepcional oral deve ser indicado e acompanhado pelo seu médico;
- Não fumar.

IMPORTANTE:

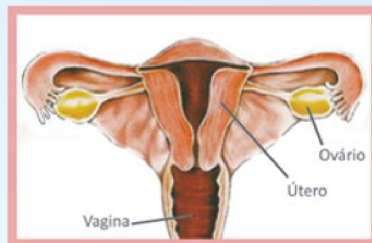
Ao aparecem sintomas como:

- Sangramento vaginal, corrimento ou dor, procure imediatamente um médico.

Prevenção

A prevenção primária do câncer do colo do útero pode ser realizada através do uso de preservativos durante a relação sexual, uma vez que a prática de sexo seguro é uma forma de evitar o contágio com o HPV, vírus que tem um papel importante no desenvolvimento deste câncer e de suas lesões precursoras.

O exame preventivo (exame Papanicolaou) consiste na coleta do material citológico do colo do útero. Mulheres grávidas também podem realizar o exame.



Quando fazer o exame preventivo?

Toda mulher que tem ou já teve atividade sexual deve submeter - se a exame preventivo periódico, especialmente se estiver na faixa etária dos 18 anos aos 59 anos de idade.

Como é o Tratamento?

O tratamento adequado para cada caso deve ser avaliado e orientado por um MÉDICO GINECOLOGISTA.

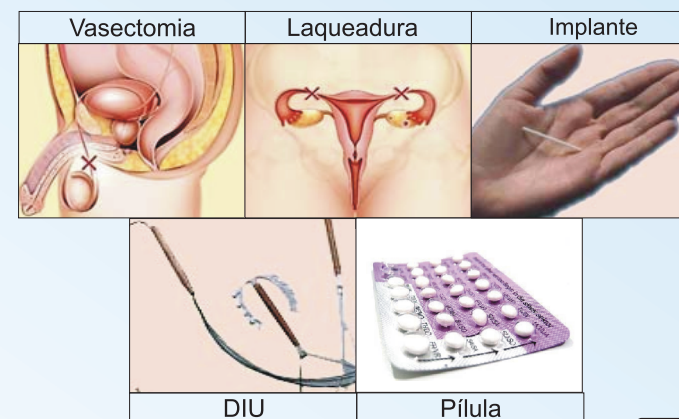
Planejamento Familiar

O planejamento familiar se baseia na escolha livre e consciente do método contraceptivo.

O planejamento familiar é um direito das pessoas assegurado na Constituição Federal e na Lei nº 9.263, de 12 de janeiro de 1996. Na sociedade em que vivemos, as questões relacionadas à anticoncepção são tradicionalmente vistas como de responsabilidade exclusiva das mulheres, mas os homens têm responsabilidades com relação à saúde sexual e reprodutiva, porque ninguém faz filho sozinho.

DUPLA PROTEÇÃO

MÉTODO CONTRACEPTIVO DE ALTA EFICÁCIA (Implante, DIU, Vasectomia, Laqueadura tubária)



**CAMISINHA PARA PROTEGER CONTRA INFECÇÕES
(DOENÇAS SEXUALMENTE TRANSMISSÍVEIS E AIDS)**

